

جامعة طنطا	زمن الامتحان	4 ساعات	لائحة	جريدة
كلية الهندسة	درجة الامتحان : 60 درجة	عدد الاسئلة	عدد الاسئلة	4 اسئلة
قسم الهندسة المعمارية	تاريخ الامتحان : 2014/1/22	عدد الصفحات	عدد الصفحات	صفحة واحدة
الفرقة : الثانية	استاذ المقرر : الدكتور / اسامة عبدالنبي قنبر			
مقرر : التحكم البيئي	01000236257	01210262629		u_konbr@yahoo.com

بسم الله الرحمن الرحيم

السؤال الأول تمثل البيئة الطبيعية المحيطة بالأبنية بعناصرها مؤثراً جوهرياً وأساسياً عند إجراء المعالجات البيئية بمرحلة التصميم ، من خلال مفاهيمك لهذه العبارة ، ومن خلال التوجهات المختلفة التي يعني بها العماري : اعرض شرحاً لهذه العبارة مدعماً هذا الشرح بالاسكيتشات .

(15 درجة)

السؤال الثاني تناول بالشرح والاسكيتشات المعالجات البيئية للأبنية في المناطق الحارة الرطبة .

(15 درجة)

السؤال الثالث التظليل بالكاسرات يعد وسيلة مناسبة لحماية الواجهات من أشعة الشمس ، والتي تعد بدورها خطوة نحو حماية الابنية بوجه عام من تلك الأشعة ، تناول بالشرح والاسكيتشات تلك العبارة .

(15 درجة)

السؤال الرابع لدعم منظومة التهوية الطبيعية بالابنية توجد عناصر لتشيط تلك المنظومة ، تناول تلك العناصر بالشرح والاسكيتشات .

(15 درجة)

مع خالص احترامي


 Course Title: Design of R.C. Structures Part
 Date: Jan. 2014 (First term)

 Course Code: CSE2153
 Allowed time: 2 hrs

 Year: 2nd Arch.
 No. of Pages: (1)

- Systematic arrangement of calculations and neat drawing are essential.
- Any missing data should be reasonably assumed.
- Concrete characteristic strength $f_{cu} = 25 \text{ N/mm}^2$ & Grade of reinforcing steel is (360/520).
- Live Load = 2.0 kN/m^2 & Flooring = 1.5 kN/m^2 .

Problem number (1) (10 Marks)

 a- For the following column cross sections shows in Fig.1, it is required to calculate **the ultimate load P_u** . (5 Marks)

 b- For the column shown in figure 2 **draw** the reinforcement details in cross section with reasonable scale. (3 Marks)

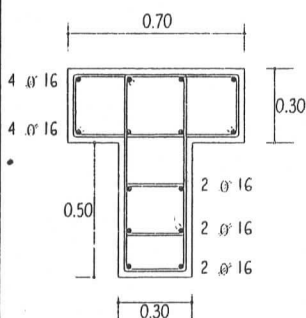
 c- For the column shown in figure 3 **correct the errors** in reinforcement detailing. (2 Marks)


Fig. 1

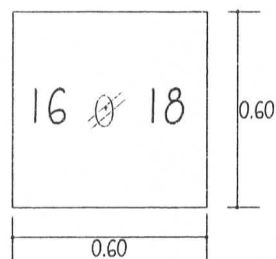


Fig. 2

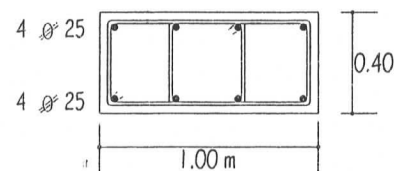


Fig. 3

Problem number (2) (33 Marks)

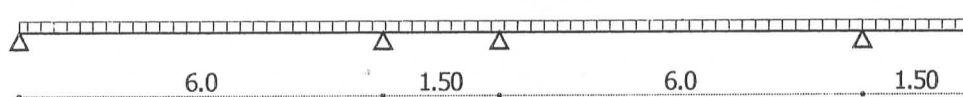
 (a) For the beams' statical system shown in Fig. (4) it is required to draw the reinforcement details in elevation and cross sections (**without any calculations**) (3 Marks).


Fig. 4

(b) For the structural plan shown in Fig. 5, it is required to carry out the following:

- Draw the load distribution (3 Marks).
- Calculate the loads acting on beam B1 (7 Marks).
- Make a **complete design** for beam B2 if the total applied **ultimate load** = 60 kN/m and then draw the reinforcement details in elevation and cross sections (10 Marks).
- **Make a complete design** for slab strip I-I, then **draw** the reinforcement details for all slabs (10 Marks).

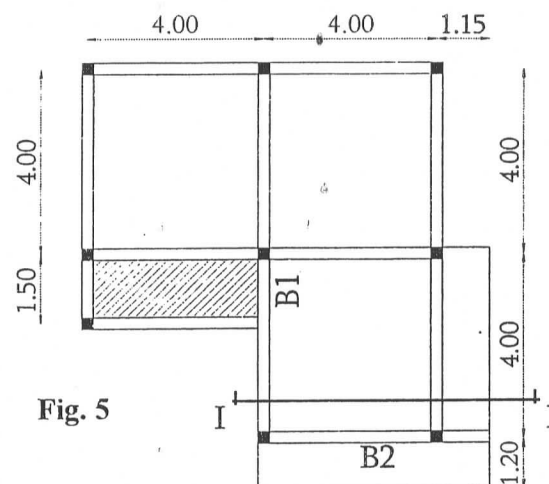


Fig. 5

Best Regards

Course Examination Committee

Course Coordinator: Dr. Ahmed Mohamed Atta



كلية الهندسة

٥١٤٠
قسم : الهندسة المعمارية
الدرجة الكلية : 60 درجة



جامعة طنطا

مادة : تاريخ ونظريات التخطيط	الرقم الكودي : ARE2110	الفرقة : الثانية
التاريخ : 2014/1/6 م (الفصل الدراسي الأول)	زمن الامتحان : 3 ساعات	عدد صفحات الورقة الامتحانية (1)

ملاحظات : أجب على الأسئلة الآتية..... موضعا إجبتك بالرسومات

السؤال الأول: اذكر ما تعرفه عن كل من : اجب عن اثنين فقط (12 درجة)

- 1- نشأة المدينة الاولى.
- 2- اهم سمات تخطيط المدينة في عصر النهضة.
- 3- العوامل المؤثرة علي تخطيط المدينة المصرية القديمة، ومظاهر التأثير علي تخطيط المدينة.

السؤال الثاني: ما الفرق بين : اجب عن ثلاثة فقط (18 درجة)

- 1- تخطيط الشوارع في المدينة الرومانية وشوارع مدن العصور الوسطي الاوروبية.
- 2- أسوار المدن في كل من العصور الوسطي الاوروبية وعصر بلاد ما بين النهرين.
- 3- الفورم والاكروبول .
- 4- المدينة الحدائقية ل أبنز هوارد والمدينة الشريطية ل سوريا متي.

السؤال الثالث: (20 درجة)

ما رأيك في الجمل التالي مع التعليل

- لم يختلف الاتجاه التصميمي لمساكن العصر الإغريقي عن مساكن الثورة الصناعية.
- لم يكن للثورة الصناعية آثار اجتماعية واضحة علي المجتمع وتخطيط المدن واقتصر تأثيرها علي التأثير الاقتصادي.
- أدي فكر حماية الدولة المصرية القديمة من أعدائها إلى ظهور نمط من المدن والتي عرفت بمدن العمال.
- لم يظهر في مصر خلال العصر الحديث اي محاولات او نظريات تخطيطية.

السؤال الرابع: (10 درجة)

" إن المدينة في المشرق العربي قد شهدت في فترة العصور الوسطى تغيرات نتيجة للظروف البيئية والدينية والاجتماعية والاقتصادية التي عاصرتها مما أفرز مدينة مميزة في النسيج العمراني و... الخ "

ناقش تلك العبارة بالتفصيل من خلال الاستعانة بمثال موضعا العوامل التي أثرت على تشكيل المدينة- اهم السمات التخطيطية للمدينة وعناصرها الاساسية.

مع أطيب التمنيات بالتوفيق ،

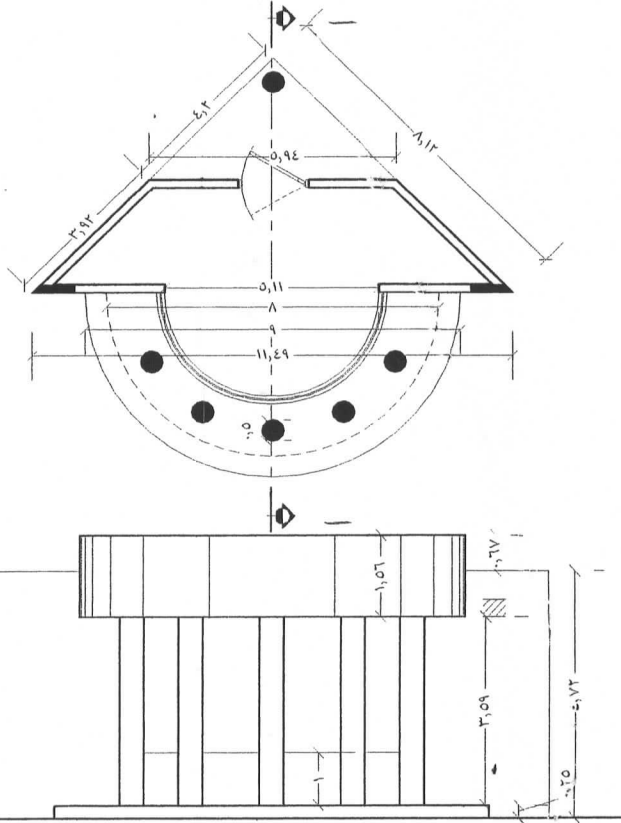
أ.د. / احمد منير سليمان

د. / انجي حسن سعيد



(٣٠ درجة)

السؤال الأول :



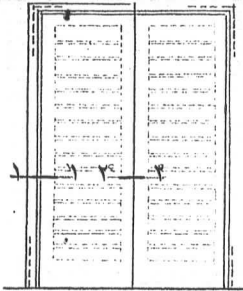
الرسم الموضح هو المسقط الأفقى و
الواجهة لمبنى تجارى و المطلوب
عمل الرسومات التنفيذية موضعا
عليها النظام الإنشائى و المعاور و
المقاسات و المناسيب و جداول
الفتحات و جداول التثبيبات و

كافة البيانات للاتى:-

- ١- مسقط أفقى للدور الارضى
بمقياس رسم ١-٥٠
 - ٢- قطاع راسى أ-أ بمقياس
رسم ١-٥٠ .
 - ٣- الواجهة الموضحة بمقياس
رسم ١-٥٠
- افترض اى بيانات غير معطاه-
تنهى الرسومات بعنايه.

(١٠ درجات)

السؤال الثانى :



باب خشب تجليد ابلكاج ٣٥ سم الارتفاع

مطلوب رسم التفصيلىة ١-١ و التفصيلىة
٢-٢ المبينتين بالباب المفصلى المقابل
بمقياس رسم ١:١ علما بان عرض الباب
١٦٠ سنتيمتر خشب تجليد ابلكاج من
الوجهين و مركب بحائط عرض نصف طوبية .

(٣٠ درجة)

السؤال الثالث :

- ١- تناول بالشرح الاساسات السطحية.
- ٢- ما هى اهمية عمل جسات للتربة.
- ٣- ما هى اهم المواصفات التي تحدد جودة الطوب الطفلى المستخدم في أعمال البناء .
- ٤- اذكر ما تعرفه عن فاصل التمدد و فاصل الهبوط .

مع اطيب الامنيات بالتوفيق ،،،



قسم الهندسة المعمارية
اسم المقرر : تاريخ و نظريات العمارة
كود المقرر : ARE2109
النهاية العظمى : 60 درجة
النظام : لائحة جديدة



جامعة طنطا - كلية الهندسة
الفرقة : الثانية العام الجامعي : 2013-2014
الفصل الدراسي الأول
زمن الامتحان : 3 ساعات
عدد الاوراق / عدد الصفحات : 1 ورقة

على الطالب إجابته جميع الأسئلة مع تنسيقها بعناية ودعمها بالإسكتشات والدياجرامات التوضيحية كلما أمكن

(4×5 درجات = 20 درجة)

السؤال الأول : (20 درجة)

قارن بين مايلي في جدول مدعما إجابتك بالرسم كلما أمكن:

- أ- بين الإضاءة العلوية / و الإضاءة الجانبيه في المتاحف.
- ب- بين قاعة الاحتفالات / و قاعة المؤتمرات بالفنادق .
- ج- بين عناصر الإتصال الميكانيكيه في المراكز التجاريه.
- د- فكر المعماري لوكوربوزييه / والمعماري فرانك لويد رايت في تصميم المتحف .
- هـ - بين العرض العضوي / و العرض الفراغي الموحد في المتحف.

السؤال الثاني : (20 درجة)

أ- باستخدام الرسومات التوضيحية فقط وضح دايجرامات العلاقات الوظيفيه مع تعداد الفراغات المعماريه للبرنامج المعماري لكلا من: أ- المسارح Theaters ب- دور السينما Cinema ج- المدارس Schools (4×3 درجة)

ب- ضع علامة صح أو خطأ أمام العبارات التاليه مع تصحيح العبارات الخاطئة: (4×1 درجة)

- 1- الفنادق ذات النوع Conventional Hotel لا يقل إشتراطات تصميمها عن محددات التصميم للفنادق ذات الفئه من 4-5 نجوم و يشترط وجود حمام سباحة و 10% غرف فردى و 90% غرف زوجي
- 2- يشترط في فرش الفصل الدراسي الا تزيد المسافة بين اخر صف والسيورة عن 8م والا تقل عن 2 م للصف الاول
- 3- جدران المسارح تكون محشوة بمادة مشتتة للصوت، و مكسوة بمادة عازلة للصوت
- 4- الشارع التجاري المغطى Arcade أحد أنماط الأسواق والتجمعات التجاريه في العصور الوسطى

ج- فسر الجملة التاليه " تشكيل الحوائط و الأسقف أحد أهم الأسس الصوتيه التصميميه التي يجب مراعاتها في تصميم المسارح " موضحا إجابتك بالرسم. (4×1 درجة)

السؤال الثالث : (20 درجة)

أ- أجب فقط عن ثلاثة نقاط من النقاط التاليه ... أذكر نبذه مختصره عما يلي موضحا إجابتك بالرسم : (4×3 درجة)

- وحدة تقديم الطعام بالمطعم وعلاقتها بمنطقة السيرفيس في الفنادق .
- العناصر الزخرفيه في المسجد .
- المحددات التصميميه للفصل الدراسي .
- الأسس التصميميه للمسرح و أنواع مسارات الحركة

ب- ناقش باختصار أهميه الفراغات الخدميه و أنواعها بالنسبه لأنواع المباني العامه التي تم دراستها ... (على الأقل نوعين من المباني وللطالب حريه الإختيار). (4×1 درجة)

ج- وضح كيف أمكنك الإستفادة بالأسس و المعايير التصميميه لأنواع المباني المختلفه التي درستها في مقرر تاريخ ونظريات العمارة (2) ، من تطبيقها على مشروعك للتصميم المعماري بالفصل الدراسي الأول. (4×1 درجة)

و الله ولي التوفيق ...،



الفرقة الدراسية : الثانية
عدد الأوراق : ورقة واحدة

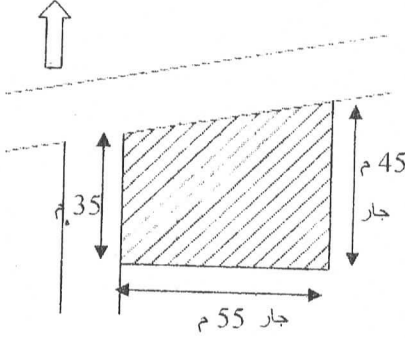
كود المقرر : ARE 2107
الزمن : 6 ساعات

إسم المقرر: التصميم المعماري (أ)2
تاريخ الإمتحان : يناير 2014

مشروع تصميم مبنى إداري بوسط المدينة

ترغب احدى الهيئات الاستثمارية فى انشاء مبنى اداري فى الموقع الموضح على شارعين كل منهما بعرض 15 متر على أن يحقق المشروع المتطلبات الآتية:

مكونات المشروع



أولاً : مدخل وصالة استقبال :

- مكتب استعلامات واستقبال و غرفة أمن.
- أماكن للجلوس والانتظار .
- كافيتيريا للعاملين بمسطح مناسب ملحق بها خدماتها
- دورات مياه للجنسين

ثانياً : الفراغات الإدارية :

- عدد (10-12) وحدة ادارية صغيرة تصلح كعيادات أو مكاتب بمساحة 60-80 متر مربع للوحدة (غرفة + سكرتارية + صالة انتظار + حمام وأوفيس).
- عدد (6-10) فراغات ادارية تصلح كشرركات استثمارية كبيرة بمساحات متفاوتة تحتوى على (مدير + اجتماعات + سكرتارية + مكاتب ادارية بمساحات مفتوحة + حمامات و اوفيس لكل شركة).

ثالثاً : الفراغات الخدمية وتشمل :

- كور الخدمة الرئيسي بمشتملاته من الخدمات (سلام - مصاعد - غرفة خدمة).
- درج الهروب اللازم للمبنى الاداري :
- الخدمات الرئيسية اللازمة للمبنى

رابعاً : توفير أماكن انتظار السيارات 10 سيارة .

يراعى فى التصميم أن يحقق مرونة الحركة والمتطلبات الوظيفية والتشكيل المناسب
(علماً بأن أقصى ارتفاع للمشروع ارضى + 4 أدوار)

الرسومات المطلوبة :

15 درجة	1- الموقع العام بمقياس رسم 1 : 200 .
35 درجة	2- المسقط الأفقى للمبنى مبينا عليه عناصر الفرش المستخدمة ، بمقياس رسم 1 : 100 .
15 درجة	3- الواجهة الرئيسية بمقياس رسم 1 : 100 .
10 درجات	4- قطاع طولى مار بمدخل المبنى الرئيسى بمقياس رسم 1 : 100 .
5 درجات	5- منظور خارجى لكتلة المبنى الرئيسى بمقياس رسم مناسب .

وللطالب حرية اضافة عناصر أخرى للمشروع سواء بالفراغات المكونة له أو بالرسومات التصميمية مع ضرورة توضيح أهمية هذه الإضافة .

مع التمنيات بالنجاح والتوفيق

د/ نيفين يوسف عزمي

د/ نرمين على عمر